



사회적 가치와 ESG 경영





$$S\uparrow - C\downarrow = P\uparrow$$

사회 공헌

사회적 책임 수행을 위해,
비용의 일부를
자선적 기부, 봉사로 공헌...

“ 100원을 내라고 해서 100원을 내면
사회공헌을 잘 하는 것인가? ”

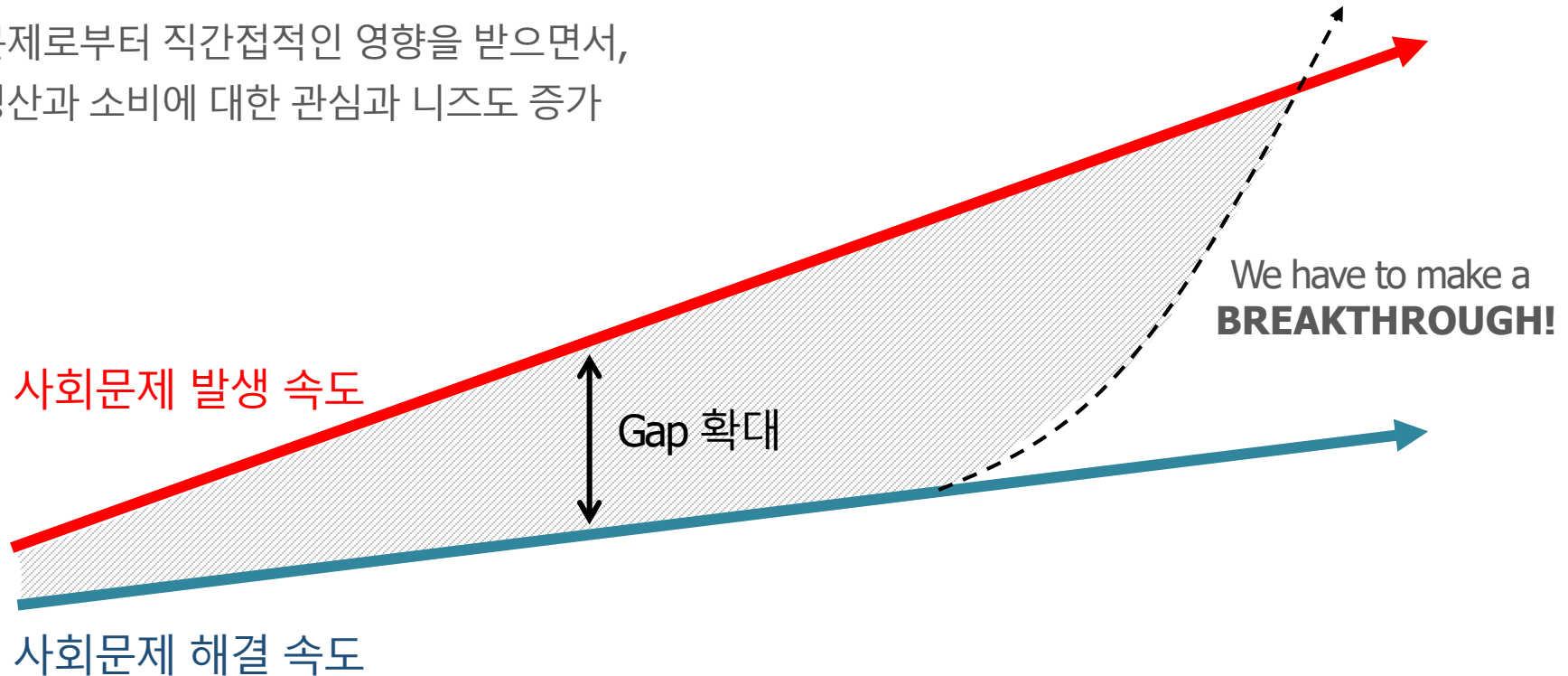
“ 보여주기, 흥내내기를 하는 것이 아니라
실질적인 변화와 최대의 효과를 이끌어 내야 한다. ”

- 2010년, ‘사회공헌 운영 방향’ 中



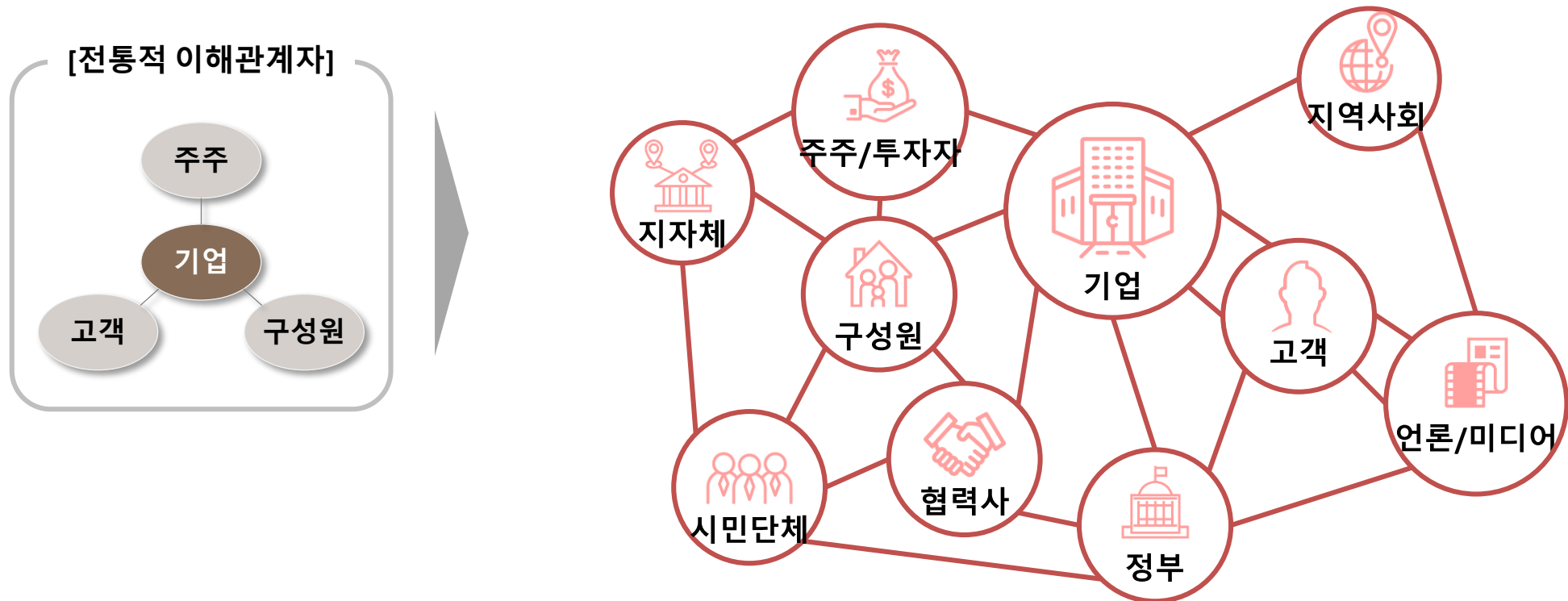
사회문제는 점점 더 심각해지고, 발생 속도는 빨라진다

- 사회 문제들의 발생·심화 속도가 훨씬 빨라지면서, 사회 구성원들의 행복에 큰 위협
- 실제로 사회문제로부터 직간접적인 영향을 받으면서, 지속가능한 생산과 소비에 대한 관심과 니즈도 증가



이해관계자는 다양해지고, 복잡하게 얽혀 확장된다

Business Ecosystem





고객

- 친환경/윤리적 제품 소비 확산
- SNS 등을 통해 기업경영활동에 대한 Voice 확대



사회

- 기후 변화, 도시화, 고령화, 청년 실업 등 사회문제 발생 속도가 빨라 대응에 도움이 필요



주주/투자자

- ESG 강화 관련 외부 요구 확대
- ESG 관련 투자 증가
- ESG Risk에 따른 투자 Exit



비즈니스 파트너

- ESG 강화 관련 외부 요구 확대

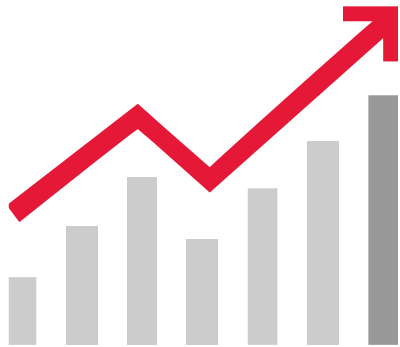


기업

기업에 대한 이해관계자의 Needs : **“사회문제”** 적극 해결

경제적 가치와 더불어 사회적 가치 창출을 기업의 책임으로 인식

Economic Values



+

Social Values

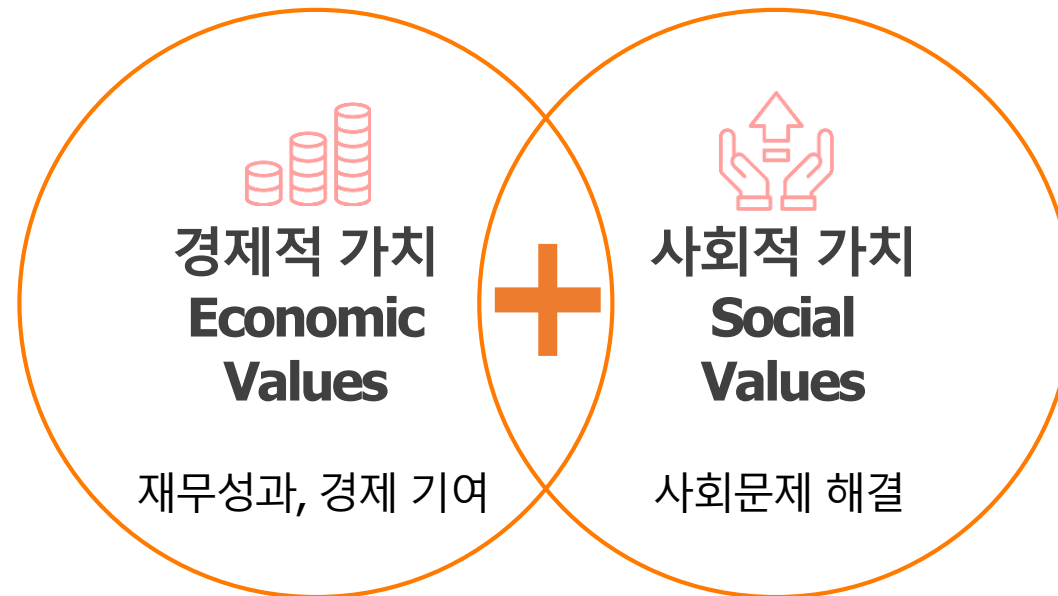


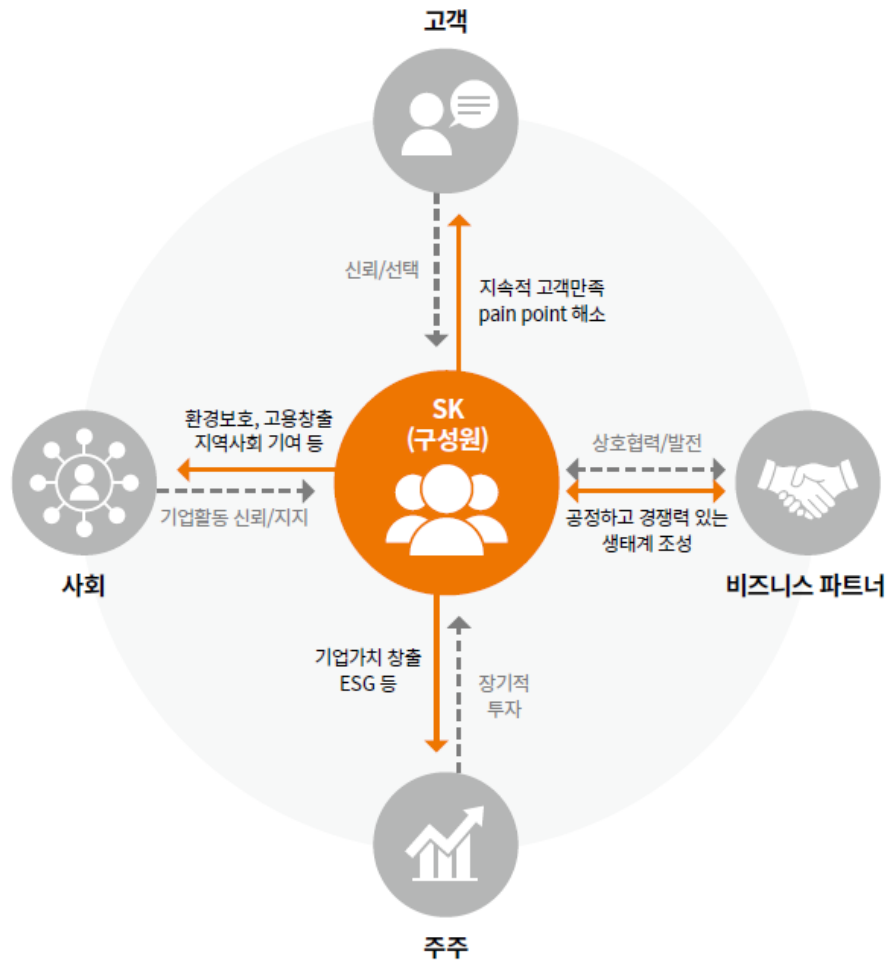
Double Bottom Line
DBL 경영이란?

의사결정 과정에서 경제적 가치와
사회적 가치를 동시에 고려하는 기업 경영



=

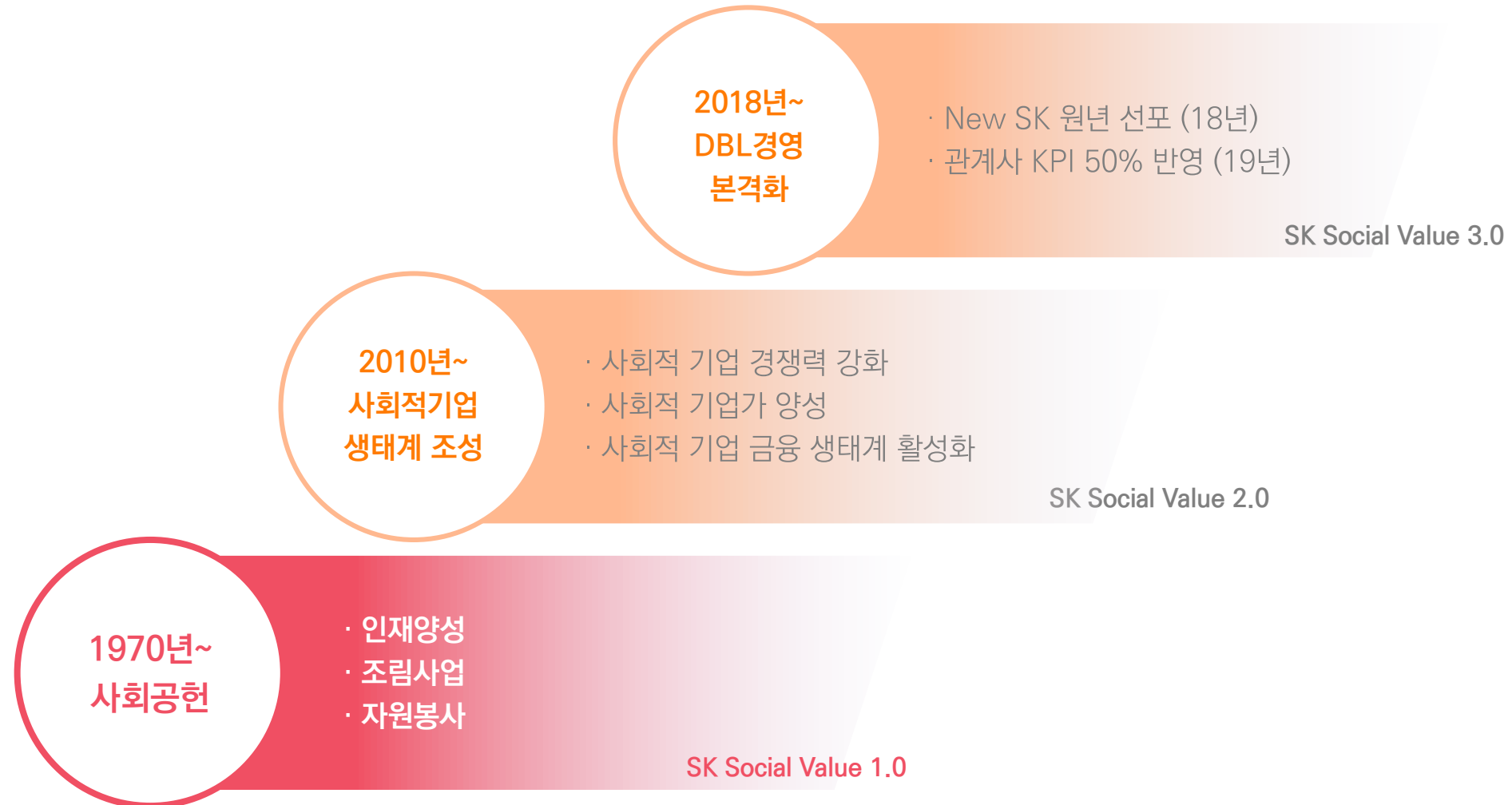




“ 이해관계자 행복을 위해
회사가 창출하는 모든 가치가 곧 사회적 가치이다.
SK는 사회적 가치 창출을 통해 경제적 가치를
키워 나가며, 이해관계자와 신뢰 관계를
발전시켜 나간다. ”

- 14차 SKMS 中

사회적 가치 추구 History



장학퀴즈

1973년부터 46여 년간 방송



**‘인재가 가장 소중한 자원’이라는 SK의 믿음과
기업 이윤의 사회적 환원이라는
장기적 안목의 결과**

한국고등교육재단 장학사업

1974년부터 730여 박사 배출



**양대 사립대 총장 등 각 분야의/leading 학자 배출
미/Korea Society 60주년, 뱅플리트상 수상**

대규모 활엽수 단지를 조성

- ✓ 척박한 토양 조건과 벌목으로 나무가 거의 없던 황무지 민등산이 400여 만 그루의 나무가 심어진 울창한 숲으로 변화
- ✓ 인등산 숲은 서울 남산의 약 40배 크기, 이는 1년 동안 1만5천대 차량이 배출하는 탄소를 흡수하는 수준

“나무를 키우듯 사람을 키우고,
인재를 키우듯 숲을 가꾼다”



이윤을 장학사업에 투입하고 사회에 환원

- ✓ 조림사업의 수익금은 한국고등교육재단의 장학금으로 활용



자원봉사



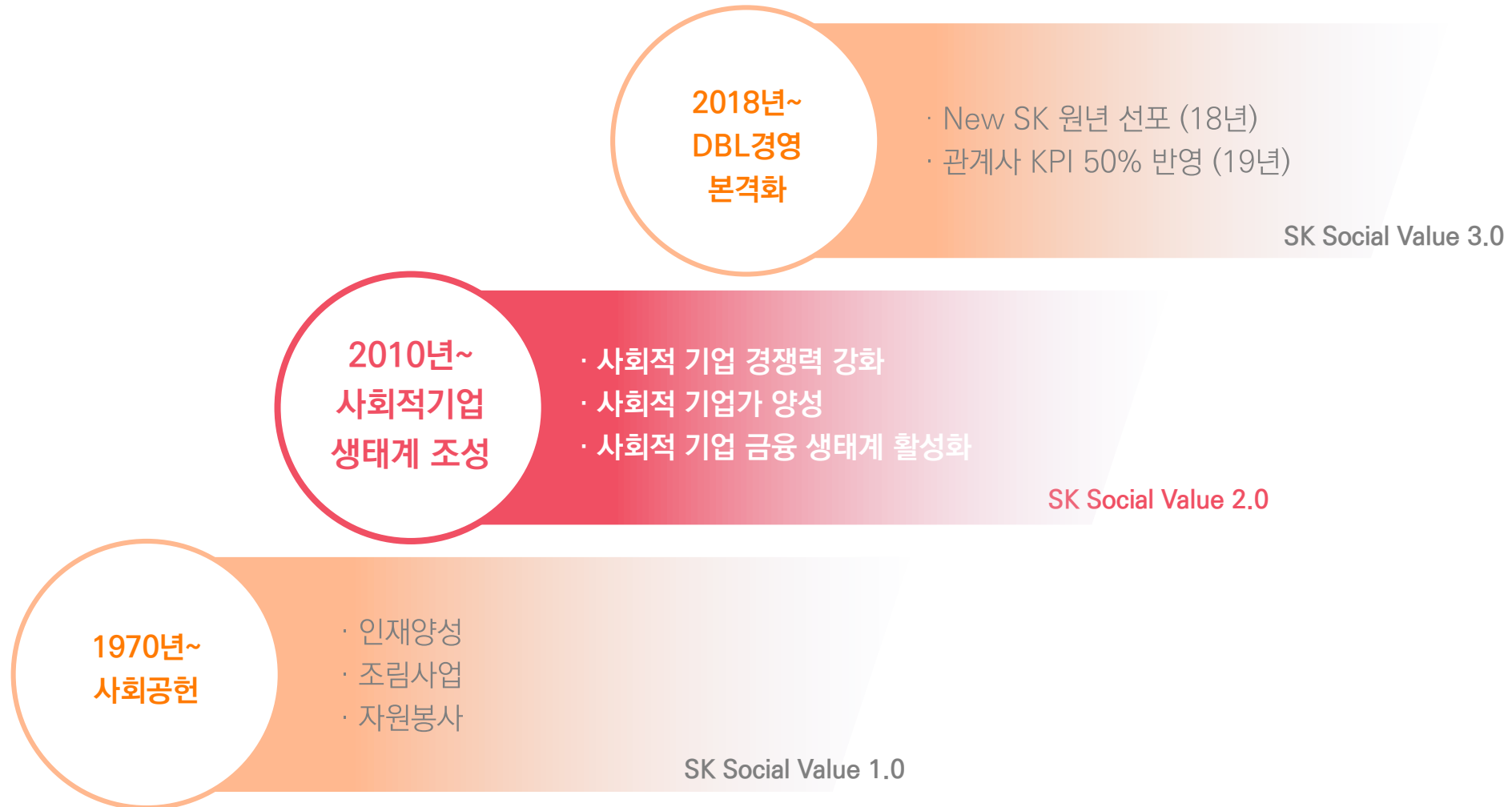
- ✓ SK 구성원 자원봉사단
- ✓ 대학생 자원봉사단 Sunny
- ✓ 베트남 얼굴기형 어린이 수술
- ⋮


기부



각 관계사별 다양한 기부 활동

- ✓ 기본급 1% 기부,
- ✓ 급여 끝전떼기(1만원 미만) 등





사회적 기업
경쟁력 강화



설립/운영 및 지원/육성

- 사회적 기업 직접 설립/운영
- 사회적 기업 창업 지원




사회적 기업가
양성



사회혁신 인재 확산

- KAIST, SE MBA 등
주요 대학 석사과정 운영
- 교육자 학술 네트워크 (ENSI)



사회적 금융
생태계 강화

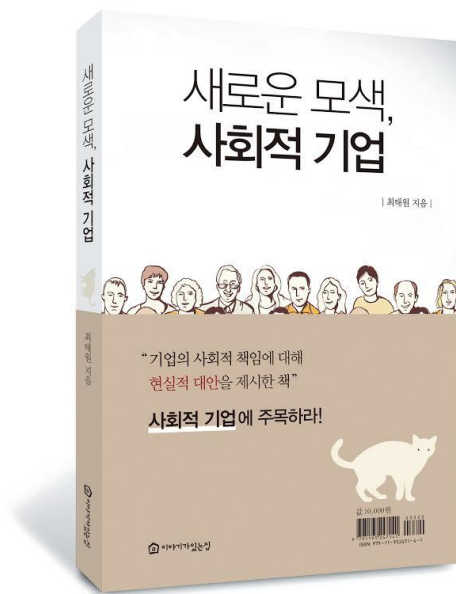


주류자본 유입의 마중물

- 사회성과 인센티브 (SPC)
- 사회적 기업 투자 펀드

사회적 기업이란

사회문제 해결을 기업의 목적으로 하면서
스스로 **자립하기 위해 영리 활동**을 하는 기업



“사회문제 해결에 특화된 맞춤형 해결사”

사회적 기업은
사회 문제 해결을 위해 비즈니스적 방식을 도입하여

다른 주체들이 갖지 못한 **강점**을 가진다



가장 적은 비용으로
사회 문제 해결 노력



급속한 환경 변화에
빠르고 유연하게 대처



문제 해결을 위해
혁신적 시도

행복 ICT



행복 도시락



행복 그린넷



행복한 학교



행복 전통마을



행복한 에코폰



행복나래



행복모아



행복모아

- ✓ 국내 최대 규모의 장애인 표준 사업장
- ✓ 장애인 근로자에게 특화된 직무 개발
방진복 제조 및 세탁 / 제과제빵 (행복만빵)



행복나래

- ✓ SCM 전문 사회적 기업
- ✓ 사회적 기업을 위한 사회적 기업
이익 전액을 사회적 기업 생태계
활성화를 위해 사용



행복투게더

- ✓ 출소자가 신앙공동체를 통해
사회에 복귀, 자립하도록 지원
- ✓ 공동체 사업 모델 발굴 / 직무 교육
도시락, 세차, Car care 등



KAIST 사회적 기업가 MBA

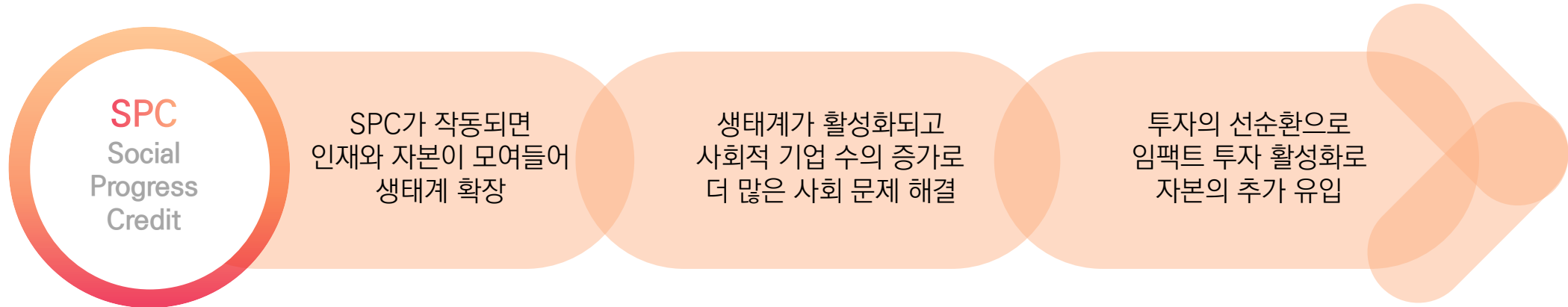


지속가능한 사회적 기업 사업모델을 발굴, 구체화하여
이를 창업과 성공적인 경영으로 연결할 수 있는
소셜벤처 창업가를 양성

- 1~8기 총 134명 졸업생 배출
(‘22년 1월 현재 10기)
졸업 시점 창업률 Ave. 95.52%(126/134명)
- 2021년 기준 Ave. 18.6명/년 입학
- 기타 대학 학부/대학원 과정 지원 병행(21년 완료)



- ▶ 사회적 기업이 사회문제를 해결하는 정도를 측정/평가/파악, 그 가치에 비례해 인센티브 제공

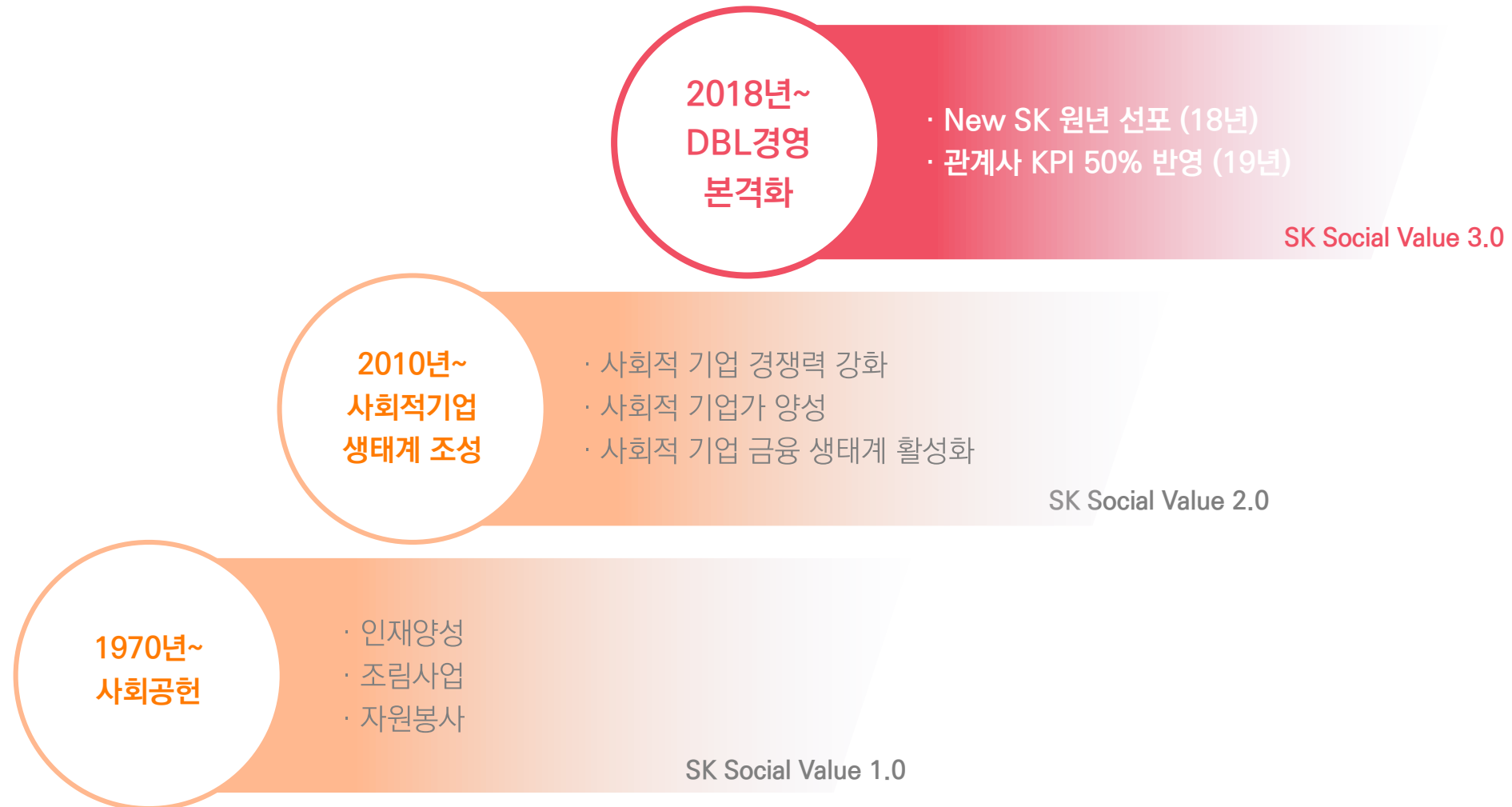


사회성과인센티브



사회성과인센티브 성과:
5년 누적 사회성과(1,682억원), 누적 인센티브(339억원)

- ➡ 인센티브는 개별기업 창출 성과의
약 25% 현금 지급



측정의 목적

➤ 사회적 가치 측정 결과의 규모보다는 **개선 기준점 설정**

- 현재의 사회적 가치 (+), (-) 영역과 규모를 구체적으로 파악하여, 긍정 영향은 확대하고, 부정 영향은 개선하기 위한 목표를 설정하여 관리
- 관계사 사회적 가치 창출을 독려하기 위하여, '19년부터 쉐 SK 관계사의 KPI(핵심평가지표)에 사회적 가치 평가 비중을 50%로 반영

➤ **Biz. Model 혁신과 연계**

- 사회적 가치 개선 활동을 통해 Biz.와 관련되어 있는 사회문제를 파악하고 이를 Biz. Model 혁신 기회로 활용하여 기업의 지속가능성을 제고



“If you can't measure it,
You can't manage it”

-Peter Drucker

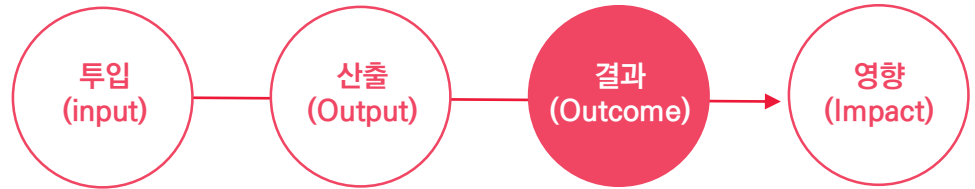
측정방법론

- '17년부터 외부 전문가들의 자문과 SK 관계사간 협의를 통해 개발
 - 경제학, 회계학, 사회학 교수 및 사회적 경제 관련 각계 전문가의 의견 수렴
 - '18년에 파일럿 측정을 통해 SK 관계사와 측정원칙과 기준을 수정 보완



측정원칙

- 측정 가능한 모든 기업 활동에서 사회적 가치를 측정
 - 제품 개발, 생산, 판매, HR, 비즈니스 파트너 협력 등 기업 활동 전반
- 경영활동의 실제적 결과(Outcome)로서의 사회적 가치 측정을 지향



```

                    graph LR
                        A((투입  
(input))) --> B((산출  
(Output)))
                        B --> C((결과  
(Outcome)))
                        C --> D((영향  
(Impact)))
                    
```

취약계층 고용 인건비
고용 인원수
소득 증가
삶의 질 개선, 사회적 확산
- 객관적 기준을 적용하여 사회적 가치를 화폐가치로 측정
 - 환경 (생산 공정) : 발생된 환경오염을 원상태로 회복하기 위해 소요되는 비용으로 추정
 - 사회 (제품/서비스) : 이전에 존재하던 다른 대안들과 비교하여 더 나은 성과를 측정

※ 사회적 가치 산출에 필요한 화폐 기준 값은 국제기구, 정부, 산업협회 등에서 발표하는 공식 수치 적용



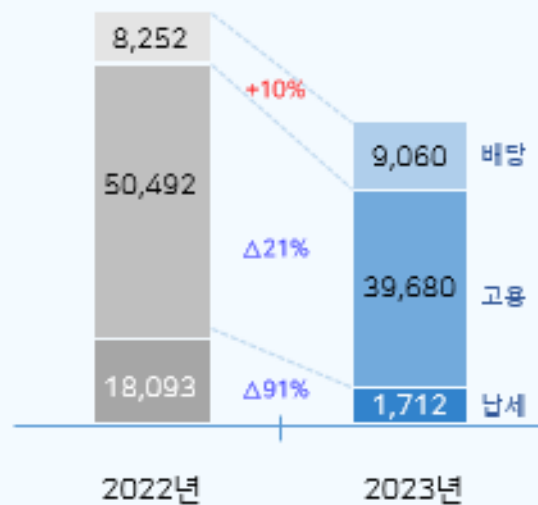
2023년

경제간접기여성과

전년대비 $\Delta 2$ 조6,385억원 ($\Delta 34\%$)

7조6,837억원

5조 452억원

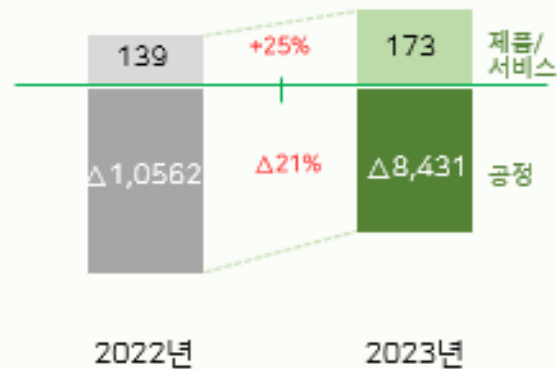


환경성과

전년대비 +2,165억원 ($\Delta 21\%$)

$\Delta 1$ 조423억원

$\Delta 8,258$ 억원

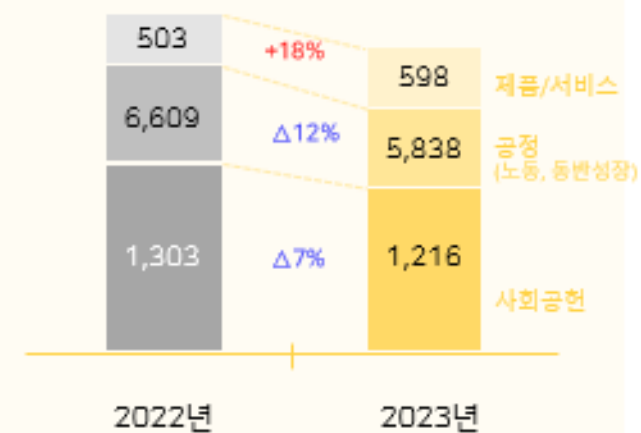


사회성과

전년대비 $\Delta 764$ 억원 ($\Delta 9\%$)

8,415억원

7,651억원





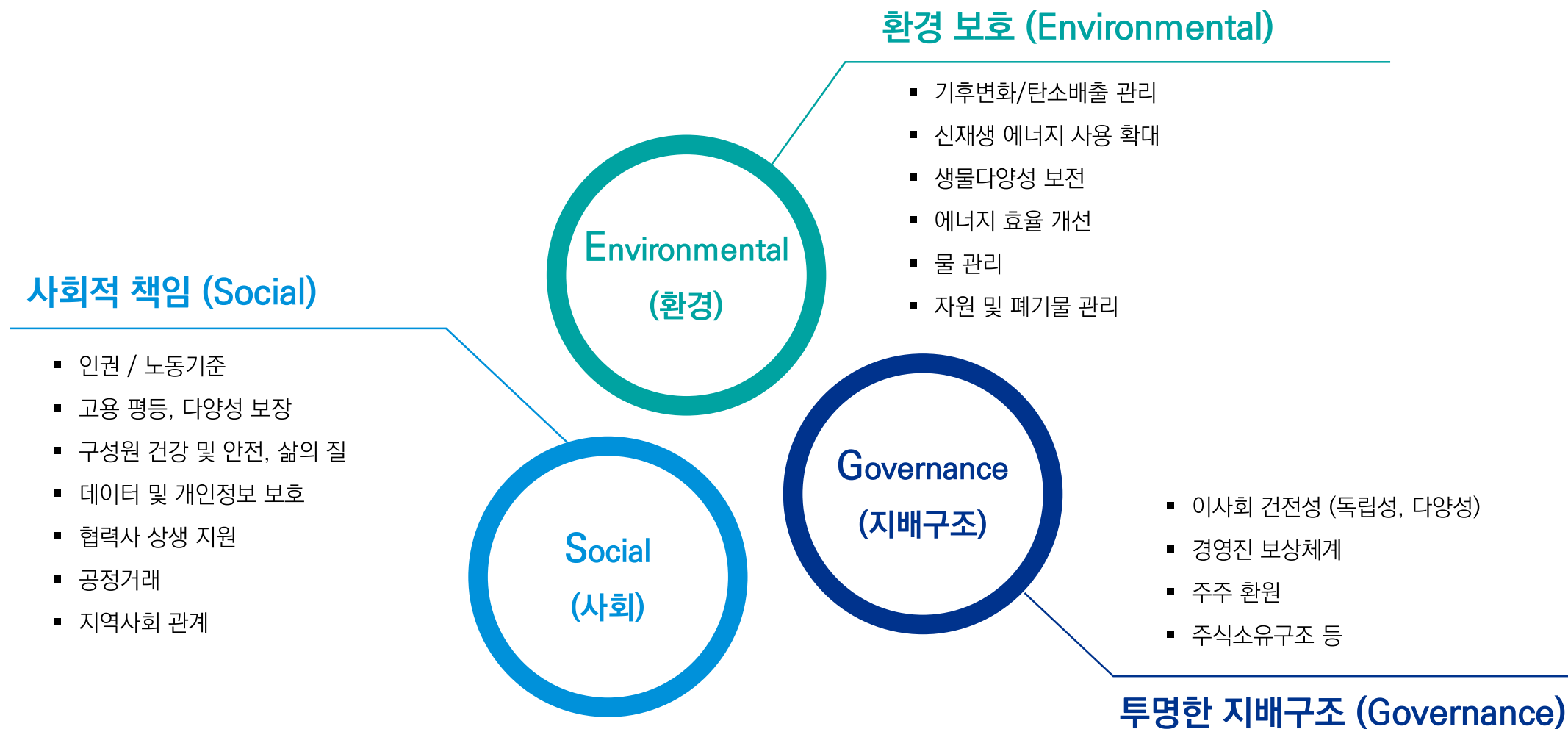
글로벌 SV측정 체계 구축 협의체인 Value Balancing Alliance ('19년 독일에서 설립)의 부회장사 자격 참여,
BASF 등 23개 기업과 함께 ESG 정보 공시/평가에 적용할 화폐화 측정 기준 및 방법론 연구 수행 중

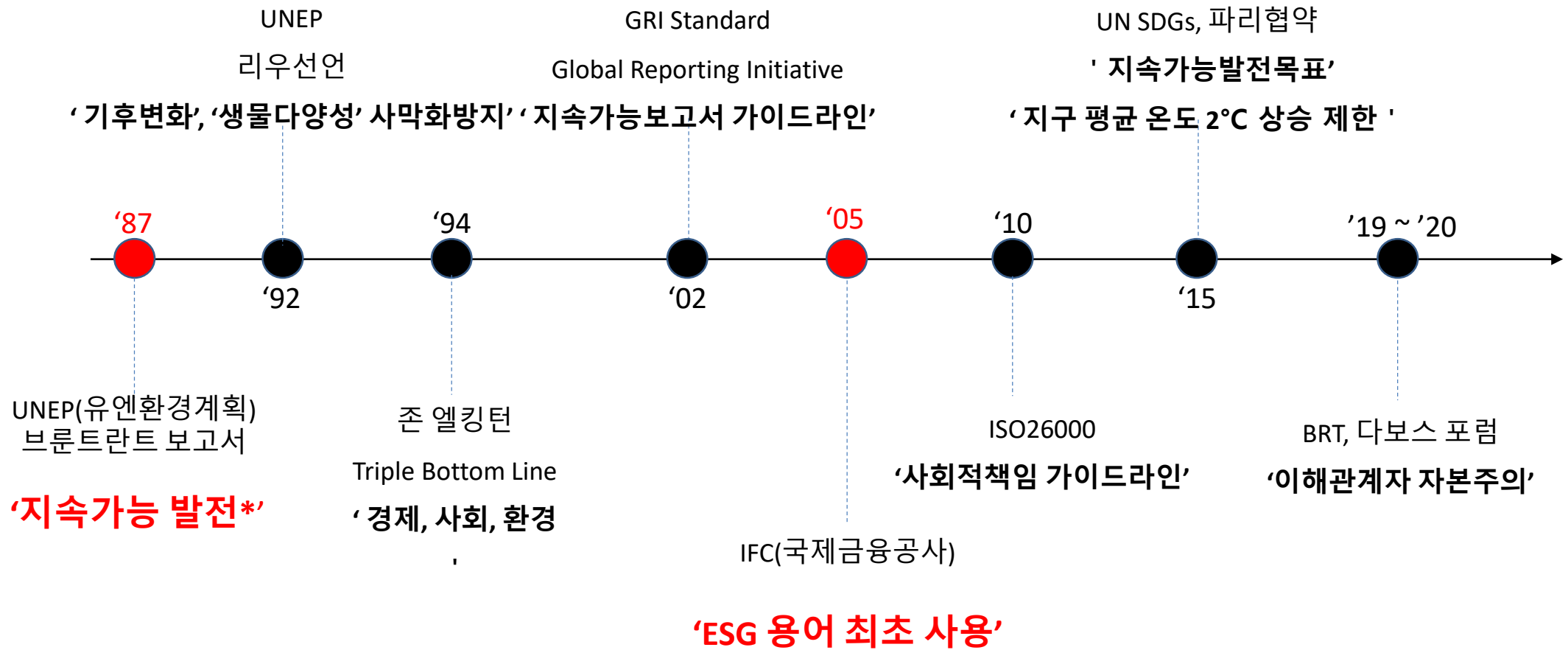
- 사회적 가치 측정 기준 수립 및 확산 목표로 설립한 **Global Alliance**
- **BASF(회장사)와 SK(부회장사) 공동 주도하에 총 18개 Global 기업**이 멤버로 참여
 - NOVARTIS, BOSCH, Lafarge Holcim, BNP Paribas, Deutsche Bank 등 14개 회원사
 - Global Big 4 컨설팅사 (PwC, KPMG, Deloitte, EY) 는 Probono 형태로 참여
- **Oxford, Harvard** 등 학계에서 이론적 근거 제시, **OECD**는 글로벌 활용 확산 지원



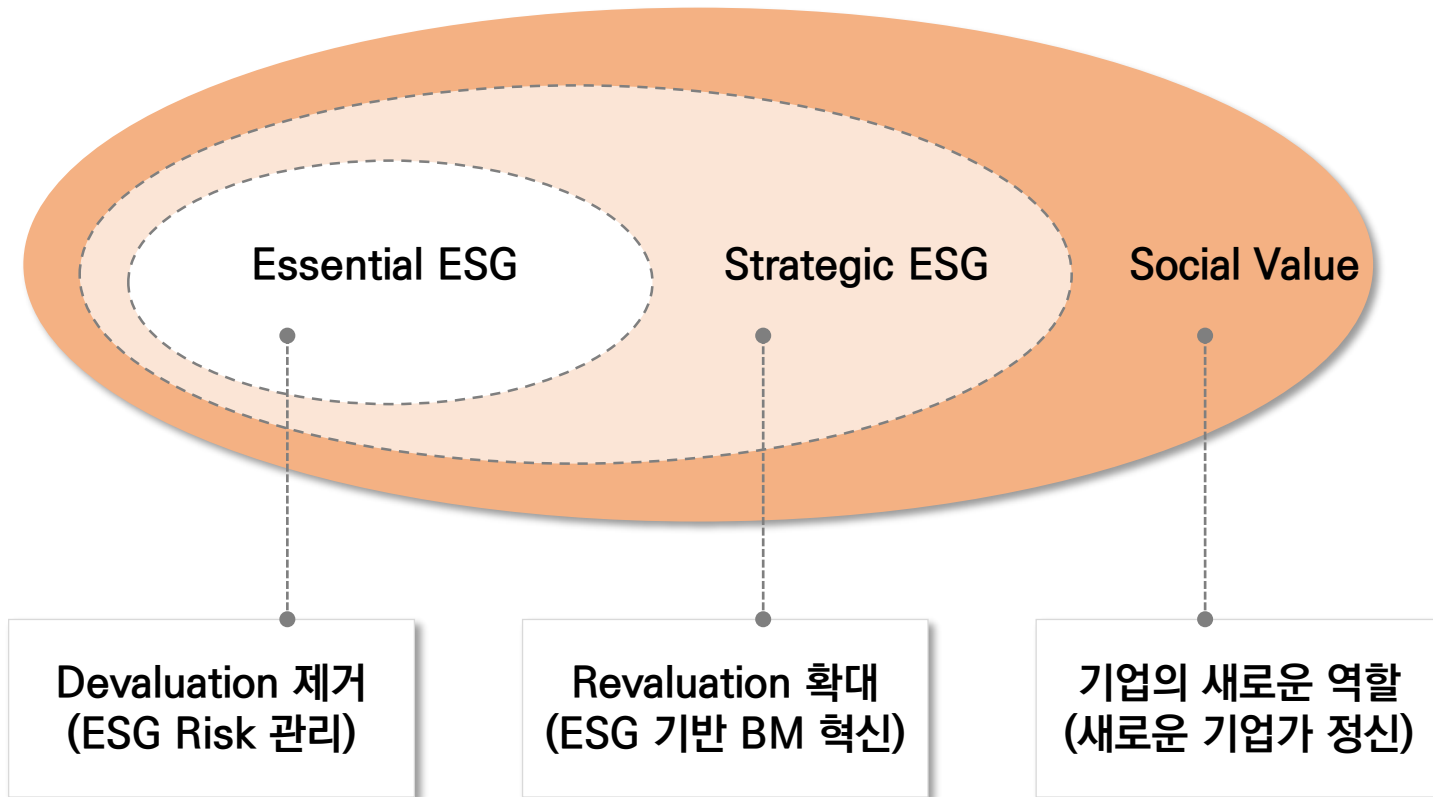
⋮

SV와 ESG





* 지속가능발전: 미래세대의 필요를 충족하기 위한 잠재력을 훼손하지 않으면서 현재의 필요를 충족시키는 발전

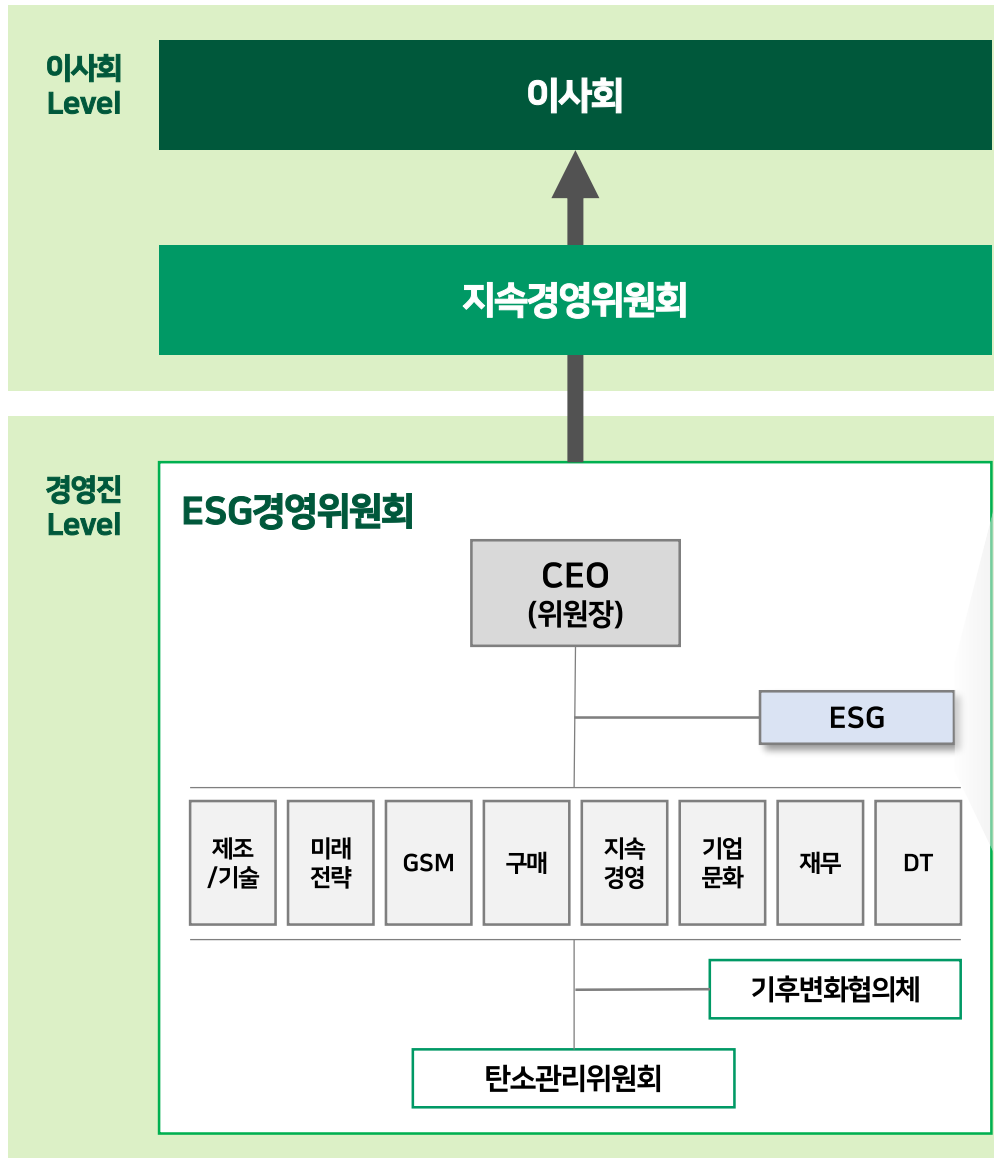


[SV와 ESG의 관계]

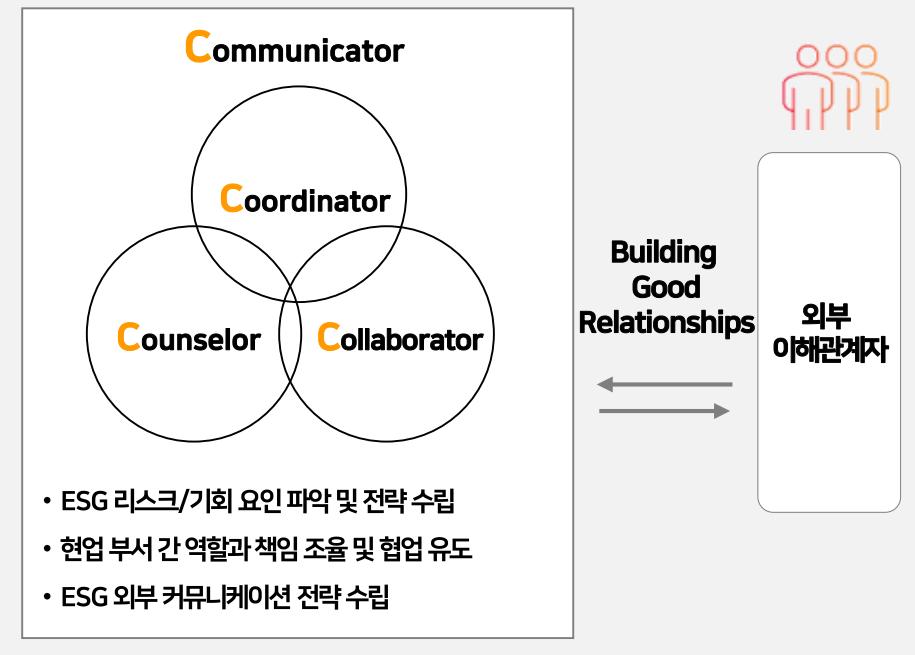
Social Value

≡

SK version의 ESG



ESG 조직 역할 및 미션



Governance

DBL 경영철학을 근간으로
더 밝은 미래를 추구합니다

Pursue a brighter future
based on our philosophy

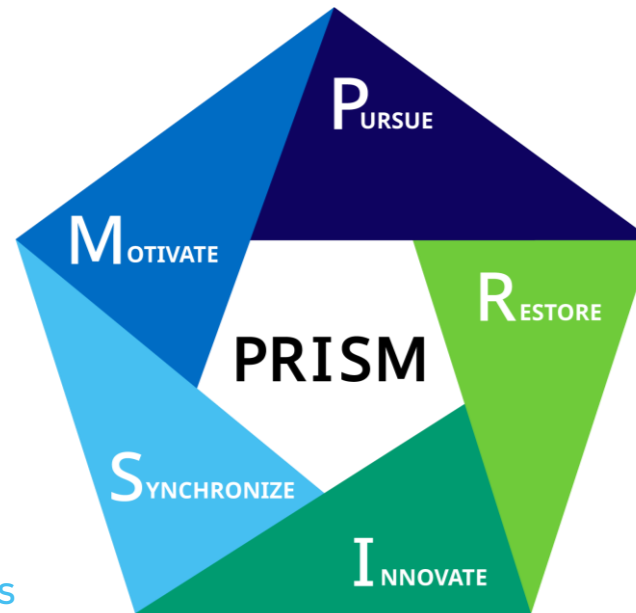
Social

구성원들의 잠재력을 이끌어내
탁월함에 이를 수 있도록
동기 부여하겠습니다

Motivate our people
toward excellence

파트너들과 함께 지속 가능한
산업 생태계 구축을 위해
노력하겠습니다

Synchronize sustainability efforts
with our partners



Environmental

환경을 복원해
지구를 지키는 기업이
되겠습니다

Restore the environment
to preserve the planet

미래를 생각하는
혁신적인 기술로 더 나은
세상을 만들겠습니다

Innovate our technology
for tomorrow

5개 영역, 12개 카테고리 하에 27개의 목표 수립

 PURSUE A BRIGHTER FUTURE	 RESTORE THE ENVIRONMENT	 INNOVATE TECHNOLOGY	 SYNCHRONIZE SUSTAINABILITY EFFORTS	 MOTIVATE OUR PEOPLE
Our Value to Society <ul style="list-style-type: none"> SV 사회공헌 사회성과 창출 누적 1조 원 장애인/저소득층 일자리 창출 1000개* Global ICT 인재육성 프로그램 참여 누적 10만 명* 첨단기술 활용 취약계층 사회공헌활동 수혜 누적 10만 명* 행복도시락 수혜 누적 1.2만 명* 	Climate Action <ul style="list-style-type: none"> Scope 1 & 2 온실가스 배출량 2020년 수준 유지¹⁾ 배출량 집약도 57% 감축 (by 2026) 에너지 절감 누적 3000GWh 재생에너지 사용률 33% 	Sustainable Manufacturing <ul style="list-style-type: none"> 공정가스 배출량 40% 감축 스크러버 처리 효율 95% 	Responsible Engagement <ul style="list-style-type: none"> 신규 협력사 행동규범 준수 서약 100% 1차 협력사 ESG 온라인 자가평가 100% 고위험/중점 협력사 ESG 현장평가 100% 책임 있는 광물 조달 대상 3배 확대 (3TG 4종 → 12종 광물) 	Inclusive Workplace <ul style="list-style-type: none"> 여성 임원 비율 3배 증가 여성 팀장 비율 10%**
Robust Governance <ul style="list-style-type: none"> 이사회 성별/국적 다양성 30% 	Water Stewardship <ul style="list-style-type: none"> 수자원 절감 누적 6억 톤 취수량 집약도 35% 감축 (by 2026) 	Green Technology <ul style="list-style-type: none"> HBM 에너지 효율 2배 증가 eSSD 에너지 효율 1.8배 증가 	Shared Growth <ul style="list-style-type: none"> 동반성장 기술협력 투자 금액 누적 3조 원 	Empowering People <ul style="list-style-type: none"> 인당 자기개발 교육 연 200시간 이상**
Safety & Health at Work <ul style="list-style-type: none"> 통합재해율 10% 저감* 대사증후군 10% 저감* 	Circular Economy <ul style="list-style-type: none"> ZWTL Gold (99%) 달성 			


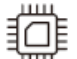





※ 배출량 목표는 시장 기반(market-based) 기준. 다렌 생산공장(인텔로부터 인수), 키파운드리 배출량 미반영. 집약도 감축 목표는 생산 용량 단위(Gb eq)당 기준

* 국내사업장 기준

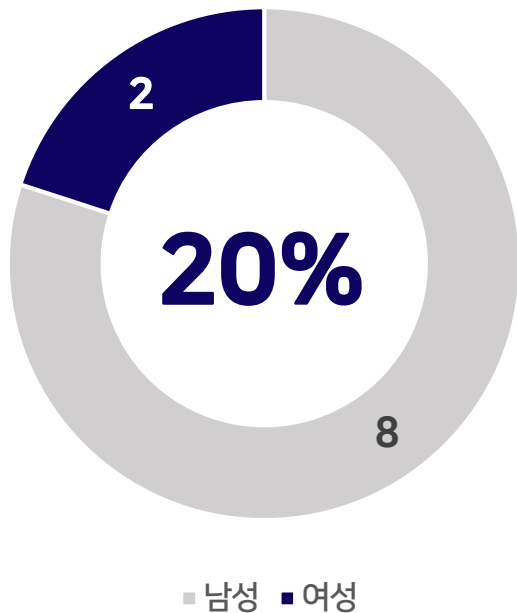
** 국내 기술사무직 기준

성평등 원칙 반영 및 Global 선진 지배구조 구축 위한 이사회 다양성/전문성 강화 추진

BSM(Board Skills Matrix) 도입으로 이사회 역량 강화

80% Leadership 대규모 조직 운영을 위한 전문성 보유 	40% Industry / Technical 반도체, 설계, 소재 등 산업/기술 전문성 보유 
70% Finance / Risk Management 회사 경영 및 감독을 위한 재무회계에 관한 전문성 보유 	50% Legal / Public Policy 법률적 Risk 관리 및 대응, 법규 및 공공정책에 관한 전문성 보유 
30% M&A / Business Development 회사의 투자 활동, 전략 방향 수립 등에 대한 전문성 보유 	90% Global 회사 경영에 관한 Global 역량 및 경험 보유 
90% ESG 환경, 사회, 거버넌스 관련 Risk에 관한 전문성 보유 	<div><div>여자 20%</div><div>성비</div><div>남자 80%</div></div> <div>평균 연령 61.2세</div>

여성 이사 비율 ('23.7 기준)



이사회 규정 및 운영 현황은 회사 홈페이지에 상세히 공개

이사회 구성 현황 및 소위원회● 위원장 ○ 위원

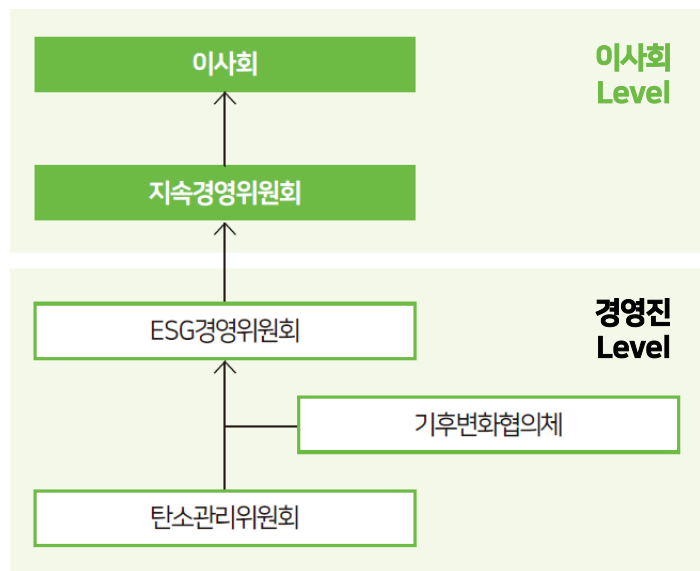
구분	성명	담당/전문분야	성별	위원회				
				감사위원회	사외이사후보 추천위원회	지속경영 위원회	인사· 보상위원회	미래전략 위원회
사내이사	박정호	대표이사 부회장	남					○
	곽노정	대표이사 사장	남			○		
기타비상무이사	박성하	이사	남				○	
사외이사	하영구	이사회 의장/금융·경영	남	○	●		○	●
	송호근	사회학	남		○	●	●	
	조현재	언론	남		○	○	○	○
	윤테화	회계·세무	남	●			○	
	한애라	법률	여	○		○	○	
	정덕균	반도체	남				○	○
	김정원	금융·경영	여	○			○	

이사회 활동내역2023 ▾ 조회

회차	일자	의안 내용	가결여부	사외이사참석
제8차	2023-06-28	1. 제1호 의안: 이천시 도로 무상 귀속의 건	원안가결	(7/7)
		1. 2022년도 준법경영 활동	보고	(7/7)
제7차	2023-05-24	1. 제1호 의안: 해외계열사와의 거래(안) 2. 제2호 의안: SV공동예산 기부금 출연(안)	원안가결 원안가결	(7/7)
제6차	2023-05-03	1. 제1호 의안: SUPEX추구협의회 운영 비용 거래(안)	원안가결	(7/7)
제5차	2023-04-19	1. 제1호 의안: SK실터스(주)와의 거래(안) 2. 제2호 의안: ASML과의 거래(안) 3. 제3호 의안: 사외이사 보수 결정의 건 4. 제4호 의안: 자기주식 처분의 건 5. 제5호 의안: 한국고등교육재단 등에 대한 기부금 출연(안) 6. 제6호 의안: SUPEX추구협의회 운영 비용 거래(안) 7. 제7호 의안: 2023년 1분기 배당(안)	원안가결 원안가결 원안가결 원안가결 원안가결 보류 원안가결	(7/7)
		1. 2023년 1분기 경영실적	보고	(7/7)
제4차	2023-04-03	1. 제1호 의안: 해외 교환사채 발행(안) 및 자기주식 처분의 건	원안가결	(7/7)
제3차	2023-03-29	1. 제1호 의안: 이사회 내 위원회 위원 선임의 건	원안가결	(7/7)
		1. 2022년도 이사회 활동 평가 결과	보고	(7/7)
		1. 제1호 의안: 제75기(2022년) 정기주주총회 소집(안)	원안가결	(6/6)

기후변화 거버넌스 고도화 통한 전사 온실가스 관리 체계 구축

기후변화 거버넌스



2050 RE100

100%

해외사업장 재생에너지 사용률

30%

전사 재생에너지 사용률

기후변화 리더십 실행



Semiconductor
Climate Consortium
FOUNDING MEMBER

반도체 기후 변화 대응 컨소시엄(SCC)
창립 멤버 가입



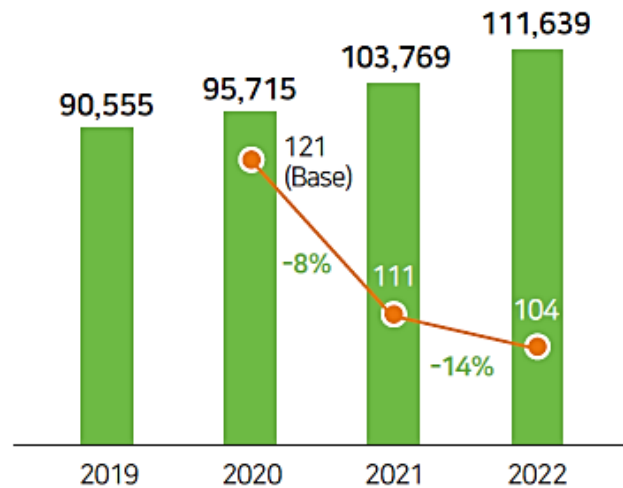
CDP Supply Chain 프로그램 가입

취수(Withdrawal)

용수 절감 TF 활동

용수 취수량 및 취수량 집약도

■ 취수량 (단위: 천 톤)
● 취수량 집약도 (단위: 천 톤/억 Gb.eq)

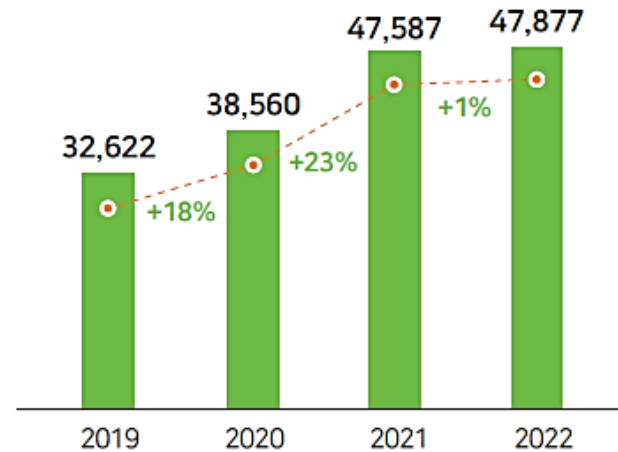


이용(Use)

사내 용수 재이용 시설 확충
외부 하수 재이용수 공급 확대

용수 재이용량

(단위: 천 톤)

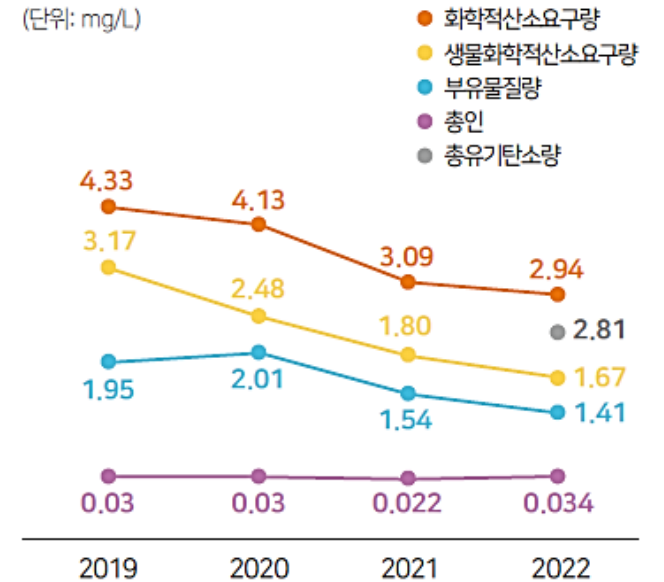


방류(Discharge)

방류수 수질 '좋은 물' 기준 충족
생물다양성 정책 수립

방류수 수질 농도(국내)

(단위: mg/L)



적극적인 재활용 아이템 발굴 및 폐기물 관리를 통해 고부가 자원순환 가치 창출

ZWTL Platinum



Renewable/Recycled Material 사용

글로벌 반도체 기업 최초로 재활용, 재생가능 소재를 제품 생산에 적극 활용하기 위한 중장기 계획(Roadmap)을 수립



공정가스 저감 및 장비 효율 개선 통해 제조 과정 중 발생하는 온실가스 배출량 저감

온실가스
고배출 공정
최적화

대체가스
개발

스크러버
기술 개발

워터프리, 저전력,
촉매 활용 등



환경 이슈에 선제적으로 대응하고 환경 경쟁력을 강화하여 친환경 반도체 생태계 구축을 목표로 하는 반도체 관련 기업들의 연합체

❖ 참여 대상

- SK하이닉스 주요 1차 협력사 대상
- 현재 당사 및 협력사 42개사 자발적 참여

❖ 주요 활동

- 사별 환경영향 저감 중장기 목표 수립, 추진
- 환경 관련 기술/노하우 공유 및 법규 이슈 대응
- ECO 소모임 / 우수 사례 및 성과 공유회 활동



Part I. ECO Alliance 소식



2022 ECO Alliance 주요 활동 소개

이반연도의 ECO Alliance 주제는
"CDP Supply Chain 가입"과 "재생에너지 사용"입니다.
이 두 가지 목표를 달성하고자 ECO Alliance가
협력사들과 함께 어떤 활동을 진행하였는지 소개합니다.

[READ MORE](#)

Part III. 글로벌 공급망 환경이슈



New Trend : 탄소중립

전 세계 사람들이 탄소중립을 외치면서 이는 새로운 트렌드로 자리잡게 되었습니다. 이렇듯 탄소중립 사회로의 본격 전환을 앞둔 지금, 기업의 역할이 무엇인지 살펴보겠습니다.

[READ MORE](#)

Part II. 국내 환경법규 동향



온실가스 감축실적 인정 범위 확대

지난 2021년부터 제3차 국가배출권 할당계획에 따라
새롭게 수정된 온실가스 배출권 거래제가 시행되었습니다.
관련 내용에 대해 자세히 알아보겠습니다.

[READ MORE](#)

Part IV. 적법운영 및 녹색기술



적법운영 Q&A

비산먼지 및 비산배출을 관리하는 데 있어 미흡이 발생하거나
해석이 오갈 수 있는 내용에 대해 법제처 해석 주요 사례를
통해 설명함으로써 실무에 도움을 드리고자 합니다.

[READ MORE](#)

상생협력센터는 ‘반도체 생태계 활성화를 위한 대·중·소 상생 협력 To-be Biz Model’

총 9개 플랫폼이 독립적으로 설계/운영/계획되어 추진중에 있으며, 향후 물리적 Hub를 통해 집결 예정임



SK하이닉스가 보유한 유/무형 핵심 인프라를 협력사와 공유하여 사회적가치를 창출하는 플랫폼

글로벌 수준의 다양성 구축을 위한 우수 여성 리더 후보군 육성 및 일하는 환경 조성

임신

- 난임 휴가 및 의료비 지원
- 임신 축하 Package
- 임신 전기간 근로시간 단축
- 태아 검진 휴가

출산

- 다자녀 출산 축하금
- 출산휴가(본인, 배우자)
- 도담이방 39개 운영

육아

- 육아휴직 사용 가능 기간 확대
- 육아휴직 2년(법정+특별)
- 입학자녀 돌봄 휴직(3개월)
- 육아기 근로시간 단축
- 가사 휴직

직무와 기술 중심으로 특화된 체계적 교육 제도 운영

SK하이닉스 인재 육성 프로그램

직무 전문성 프로그램

SK hynix 입사



- 신입/경력 입문교육
- SKHU 입학

SKHU 학사 과정



- SKHU 전사 과정
- College별 특화 과정

SKHU 대학원 과정



- 사내 강사 활동
- i-TAP 과정

리더십 프로그램

리더 육성



- 리더십 교육(임원/팀장)
- 조직 개발 프로그램

공동 프로그램

미래 글로벌 인재 양성



- GXP
- GLP
- GIP
- GBEP

온라인 교육 플랫폼



- 스마트쿠키
- mySUNI

마무리하며

	사회 공헌	사회적 가치 창출
전략적 태도	사회적 책임 수행 : 의무 + 자발성 여론 및 Reputation 관리	사회문제 해결을 통한 Biz 기회 창출 Blue Ocean 창출 및 시장 확대 사회 변화에 능동적 적응
범위	Main Biz. 경영과 분리 or 경영의 일부분으로 관리	Main Biz. 全 Process와 연계 or Main Biz. 그 자체
사회적 가치의 社內 Source	P/L 내 판관비의 일부	B/S, P/L 내 모든 항목 (e.g. 매출, 원가, 영업외, 세금 등)
담당 조직	사회공헌/CR 부서	모든 부서
경제적 가치와의 관계	$SV = f(EV)$	$EV = f(SV)$

➤ 사업을 통해 사회 문제를 해결하면서 돈을 벌다.



사회문제를
해결하면서
돈을 벌 수는
없을까?

돈을 벌기 위해서는
어떤 사회문제를
해결해야 할까?

인도 심장질환자의 높은 사망율



빈곤, 전력, 의료시설 부족
기존의 고가 심전도 기기의
사용이 어려움

인도에 특화된 심전도 기기



핵심기능 유지하며 단순화
→ 시골 의사들이 방문 진료 가능

저소득층 시장 확대



개도국에서 폭발적인 판매
선진국 시장에도 진출
(유럽의 보건소, 시골병원)

➤ 사업을 수행하면서 만들어 내던 사회문제를 직접 찾아내서 제거한다.



혹시 우리가
만들고 있는
사회문제는
없었을까?

우리는
환경오염 없이
Biz를 하고 있나?

제조과정에서 오염 발생



살충제, 염색제, 농약 등
→ 직원들의 두통 호소

100% 유기농 면으로 교체



이사회 결정
→ 제조 전 과정을 정비

물, 에너지, CO2 감소



나이키, 아디다스 등과
의류제품의 친환경성을 평가하는
'헉스지수' 발표

감사합니다